



COMUNE DI SAN PIETRO IN CASALE
PROVINCIA DI BOLOGNA
REGIONE EMILIA ROMAGNA

IMPIANTO AGRIVOLTAICO AVANZATO "RNE21"

Proponente

RNE21 S.R.L.

Viale San Michele del Carso, 22
20144 Milano (MI)
C.F. 13055920964

Progettazione

**SOCIETA' DI PROGETTAZIONE
GSB CONSULTING SRL**

Via Passo Rolle, 9 – 20134 Milano (MI)
P.IVA 11882750968



Preparato
Irina Giorgi

Verificato
Gianandrea Ing. Bertinazzo

Approvato
Vasco Ing. Piccoli

PROGETTAZIONE DEFINITIVA

Titolo elaborato

RNE21 PIANO DI GESTIONE E MANUTENZIONE

Elaborato N.

R08

Data emissione

01/10/24

Nome file

PIANO DI GESTIONE E MANUTENZIONE

N. Progetto

RNE21

Pagina

COVER

00

REV.

01/10/24

DATA

PRIMA EMISSIONE

DESCRIZIONE

IL PRESENTE DOCUMENTO NON POTRA' ESSERE COPIATO, RIPRODOTTO O ALTRIMENTI PUBBLICATO, IN TUTTO O IN PARTE, SENZA IL CONSENSO SCRITTO DI RNE21 S.R.L.. OGNI UTILIZZO NON AUTORIZZATO SARA' PERSEGUITO A NORMA DI LEGGE.
THIS DOCUMENT CAN NOT BE COPIED, REPRODUCED OR PUBLISHED, EITHER IN PART OR IN ITS ENTIRETY, WITHOUT THE WRITTEN PERMISSION OF RNE21 S.R.L. UNAUTHORIZED USE WILL BE PROSECUTED BY LAW.

Sommario

1	Introduzione	3
2	Breve descrizione dell'impianto agrivoltaico in oggetto	4
3	Manutenzione di impianti agrivoltaico.....	7
3.1	Prescrizioni generali e definizioni	8
4	Piano di manutenzione.....	9

00	01-10-2024	Prima Emissione
Revisione	Data	Descrizione

1 Introduzione

La presente relazione costituisce parte integrante della documentazione progettuale relativa alla realizzazione dell'impianto agrivoltaico avanzato "RNE21" e ha lo scopo di descrivere le principali azioni che saranno adottate per una corretta gestione e manutenzione dell'impianto stesso.

Dopo un sintetico inquadramento della presente iniziativa progettuale e della tematica della manutenzione degli impianti fotovoltaici, viene presentato il piano di manutenzione dei principali componenti di impianto in termini di azioni da effettuare e di cadenza temporale prevista.

00	01-10-2024	Prima Emissione
Revisione	Data	Descrizione

2 Breve descrizione dell'impianto agrivoltaico in oggetto

L'impianto agrivoltaico avanzato dotato di sistema di accumulo "RNE21" e relative opere di connessione alla rete saranno realizzate nel territorio del Comune di San Pietro in Casale, provincia di Bologna, Pieve di Cento, provincia di Bologna, e Cento, provincia di Ferrara, ed è identificato dalle seguenti coordinate geografiche relative alla posizione baricentrica dell'impianto FV:

- 44°44'49.25"N
- 11°20'56.62"E

In Figura 1 è riportata la posizione del sito interessato su immagine satellitare, inquadrato prima nel territorio dell'Emilia-Romagna, poi più specificatamente nel territorio comunale di San Pietro in Casale, Pieve di Cento e Cento.

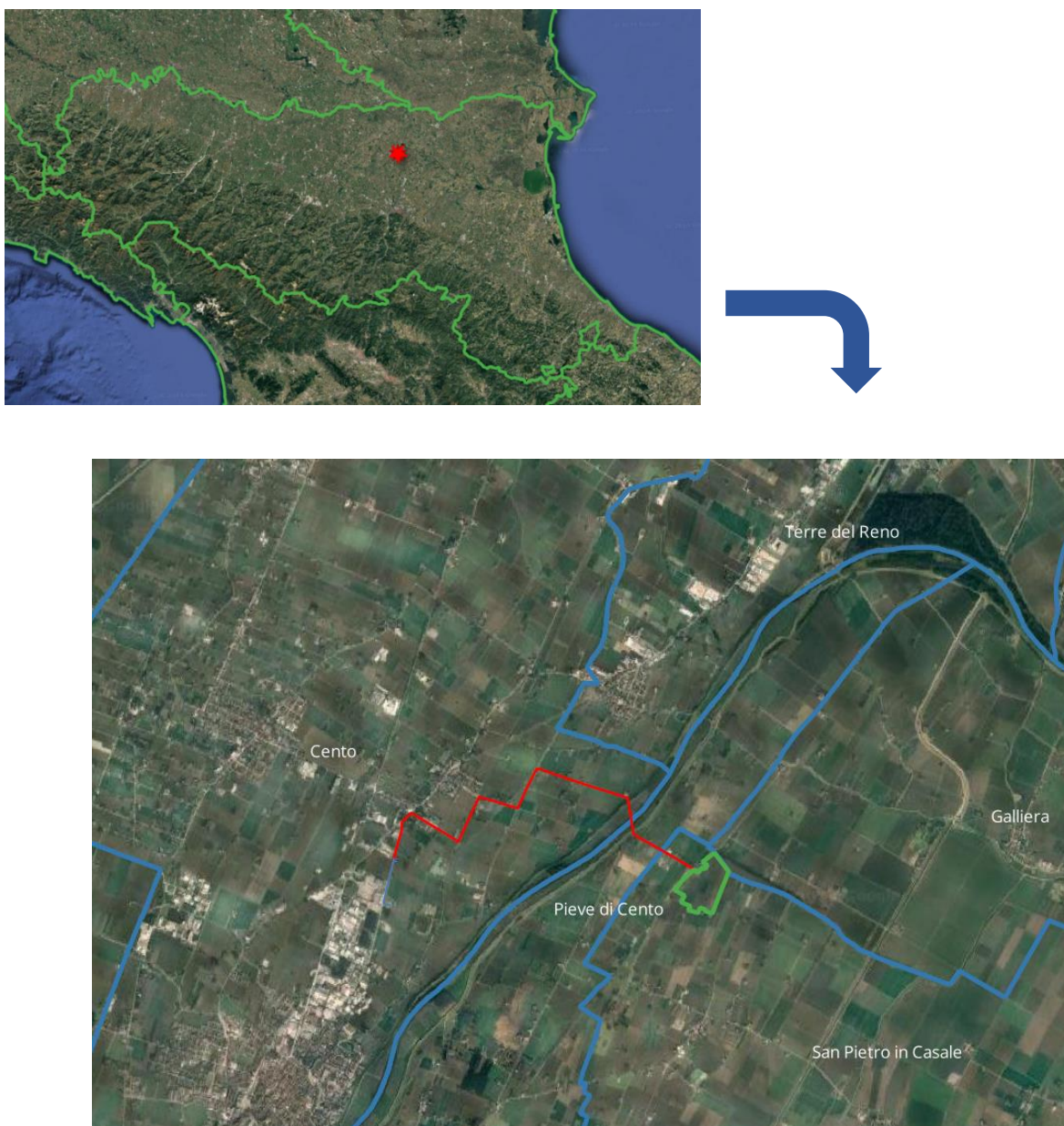


Figura 1: Inquadramento dell'impianto su immagine satellitare

00	01-10-2024	Prima Emissione
Revisione	Data	Descrizione

L'impianto agrivoltaico avanzato "RNE21" è composto da quattro impianti di generazione, ciascuno distinto dal punto di vista elettrico e configurato come "lotto d'impianti", connessi in media tensione. Ogni impianto comprende, oltre a una sezione dedicata al parco agrivoltaico, anche una sezione riservata al sistema di accumulo.

La potenza nominale complessiva dell'impianto agrivoltaico avanzato, determinata dalla somma delle potenze nominali dei moduli FV, è pari a 18'469,44 kWp, mentre la potenza in immissione in rete è determinata dalla potenza indicata sul preventivo di connessione, ed è pari a 17'250,00 kW.

I moduli fotovoltaici, realizzati in silicio mono-cristallino ad elevata efficienza, saranno collegati elettricamente in serie a formare stringhe da 24 moduli, e posizionati su strutture ad inseguimento solare mono-assiale, in configurazione a doppia fila (configurazione 2-P). I moduli saranno opportunamente innalzati dal livello del terreno e le strutture di sostegno distanziate (pitch pari a 7,85m).

L'utilizzo di tracker consente la rotazione dei moduli FV attorno ad un unico asse orizzontale avente orientazione Nord-Sud, al fine di massimizzare la radiazione solare captata dai moduli stessi e conseguentemente la produzione energetica del generatore FV.

Per l'impianto FV in oggetto si prevede l'utilizzo di inverter di stringa, posizionati direttamente in campo, a ciascuno dei quali saranno collegate fino ad un massimo di 14 stringhe.

All'interno dei confini dell'impianto FV è prevista l'installazione di otto cabine di trasformazione (due per ogni lotto di impianto) realizzate tramite soluzione containerizzata, contenenti fondamentalmente il trasformatore MT/BT e i quadri elettrici MT e BT.

Il Sistema di Accumulo, invece, è costituito da dispositivi, apparecchiature e logiche di gestione e controllo, progettato per assorbire e rilasciare energia elettrica. Funziona in modo continuativo con la rete di distribuzione e, in questo caso specifico, è integrato con l'impianto di produzione fotovoltaica. In particolare, il Sistema di Accumulo rilascerà l'energia elettrica accumulata in modo da garantire che la potenza immessa in rete non superi mai quella indicata da Enel Distribuzione nel preventivo di connessione ricevuto.

In estrema sintesi il Sistema di Accumulo, complessivamente, è caratterizzato dai seguenti dati nominali:

40,12MWh – 10MW_{AC}

L'energia generata dall'impianto agrivoltaico avanzato dotato di accumulo viene raccolta tramite una rete di elettrodotti interrati in Media Tensione eserciti a 15 kV che confluiscono presso le quattro cabine di consegna situate nel comune di Cento al Foglio 41 p.lla 375, in posizione accessibile dalla viabilità pubblica, presso le quali è ubicato il punto di consegna dell'energia generata alla rete di distribuzione.

00	01-10-2024	Prima Emissione
Revisione	Data	Descrizione



Figura 2: Inquadramento impianto e opere di connessione su ortofoto

00	01-10-2024	Prima Emissione
Revisione	Data	Descrizione

3 Manutenzione di impianti agrivoltaico

Generalmente le attività di manutenzione di un impianto agrivoltaico e del sistema di accumulo non sono di entità rilevante in quanto la tecnologia di generazione FV, a differenza di gran parte delle altre tecnologie di generazione di energia attualmente disponibili, prevede una presenza molto ridotta di parti in movimento.

Tuttavia, una loro corretta esecuzione risulta fondamentale al fine di:

- Preservare le condizioni di sicurezza e funzionalità previste dal progetto;
- Conseguire e mantenere le prestazioni dei componenti, e quindi la producibilità energetica d'impianto, prevista in fase di progetto;
- Ridurre i rischi economici in termini di mancata produzione;
- Garantire l'operatività dell'impianto agrivoltaico per tutta la vita utile di progetto;
- Diminuire i rischi di danni irreparabili ai componenti.

Per effettuare una corretta manutenzione e gestione di un impianto agrivoltaico è solitamente necessario predisporre la seguente documentazione:

- Manuale d'uso;
- Manuale di manutenzione;
- Programma di manutenzione.

I primi due documenti contengono la descrizione dettagliata di tutti i principali componenti di impianto nonché istruzioni dettagliate per il loro corretto utilizzo e manutenzione. Tali manuali vengono solitamente redatti dall'impresa che realizza il progetto esecutivo dell'impianto agrivoltaico, in quanto le informazioni in essi contenute sono fornite dai produttori dei componenti stessi in funzione dello specifico modello effettivamente installato in campo.

Nella presente relazione viene invece dettagliato il programma di manutenzione generalmente applicabile ad un impianto agrivoltaico di grande taglia e riveste carattere generale.

Il piano di manutenzione definitivo dell'impianto sarà redatto in fase di realizzazione dell'opera in quanto consiste in "un documento complementare al progetto esecutivo e prevede, pianifica e programma, tenendo conto degli elaborati progettuali esecutivi effettivamente realizzati, l'attività di manutenzione" (art.38 DPR 207/2010).

00	01-10-2024	Prima Emissione
Revisione	Data	Descrizione

3.1 Prescrizioni generali e definizioni

La manutenzione di un impianto agrivoltaico e del relativo sistema di accumulo può essere suddivisa in:

1. Manutenzione ordinaria;
2. Manutenzione straordinaria.

Con riferimento alla normativa CEI, per manutenzione ordinaria di un impianto si intendono gli interventi finalizzati a contenere il degrado normale d'uso nonché a far fronte ad eventi accidentali che comportino la necessità di primi interventi, che comunque non modifichino la struttura essenziale dell'impianto o la loro destinazione d'uso.

Per manutenzione straordinaria si intendono invece interventi che comportano la sostituzione di alcuni componenti d'impianto, che non apportino tuttavia modifiche sostanziali e siano destinati a riportare l'impianto stesso in condizioni ordinarie di esercizio.

È inoltre opportuno distinguere la manutenzione programmata, ovvero effettuata secondo un piano temporale prestabilito, e quella non programmata, ovvero svolta dopo la ricezione di una segnalazione riguardante un'anomalia (es. guasto/rottura di un componente).

Per gli interventi manutentivi non strettamente legati all'impianto elettrico o per il quale non si prevedano attività sui componenti elettrici (es. pulizia dei moduli FV, verifiche meccaniche, etc.) non occorre rivolgersi ad imprese abilitate alla realizzazione, trasformazione, ampliamento e manutenzione straordinaria degli impianti elettrici ai sensi del Decreto 37-08.

Per gli altri interventi che prevedano operazioni su parti attive o in prossimità delle stesse, è opportuno rivolgersi ad aziende abilitate ai sensi del sovra-menzionato decreto ed in possesso di idonea esperienza. Ai sensi della norma CEI 11-27 i lavori "elettrici", ovvero operazioni a diretto contatto con parti attive o in prossimità delle stesse, devono essere effettuati da personale qualificato come PES (Persona Esperta) o PAV (Persona Avvertita) dal proprio datore di lavoro.

00	01-10-2024	Prima Emissione
Revisione	Data	Descrizione

4 Piano di manutenzione

Per quanto riguarda la manutenzione e la gestione dell'impianto agrivoltaico oggetto della presente iniziativa progettuale, sarà stipulato un contratto con un operatore O&M (Operation & Maintenance) nel quale saranno contemplati i seguenti interventi:

- Monitoraggio da remoto ed assistenza remota: l'impianto sarà monitorato in maniera continuativa (24h su 24) da operatori qualificati ai quali sarà garantito l'accesso allo SCADA d'impianto; sia per quanto riguarda gli aspetti di sicurezza (sistema di anti-intrusione e CCTV) sia per quanto effettuare il monitoraggio delle prestazioni energetiche dell'impianto e verificare la presenza di allarmi e segnalazioni di malfunzionamenti;
- Interventi in campo: tramite l'attivazione di tecnici specializzati per interventi in loco;
- Coordinamento dei fornitori e dell'approvvigionamento delle parti di ricambio: sarà compito dell'operatore di O&M di coordinare la fornitura di componentistica e delle parti di ricambio (relativamente alle quali sarà mantenuta una certa quantità direttamente in campo presso gli appositi magazzini).

La puntuale e corretta esecuzione di tutte le azioni previste sarà garantita dalla stipula di un contratto che preveda dei livelli minimi garantiti di prestazioni energetiche attese dell'impianto, intese sia in termini di efficienza e producibilità energetica (ovvero in funzione di parametri prestazionali, quale ad esempio il Performance Ratio d'impianto) che di disponibilità dell'impianto FV (ore all'anno durante le quali l'impianto agrivoltaico risulta correttamente operativo e connesso alla rete elettrica nazionale).

Si riporta di seguito un elenco non esaustivo delle principali attività di manutenzione ordinaria e programmata, previste per l'impianto agrivoltaico in analisi, con relativa cadenza.

Tipologia	Azione	Frequenza
Moduli fotovoltaici		
Meccanica	Ispezione visiva dei moduli FV	Semestrale
Meccanica	Verifica serraggio degli ancoraggi dei moduli FV alle strutture di sostegno	Annuale
Elettrica	Misura delle caratteristiche I-V di stringa	Annuale (a campione)
Elettrica	Misura della resistenza di isolamento delle stringhe	Annuale (a campione)
Elettrica	Misura della tensione di circuito aperto delle stringhe	Annuale (a campione)
Elettrica	Ispezione termografica dei moduli FV, verifica presenza hot-spot	Annuale (a campione)
Elettrica	Ispezione termografica dei diodi di bypass	Annuale (a campione)
	Pulizia della superficie frontale dei moduli FV	Semestrale / in accordo alle condizioni meteo locali
	Pulizia della superficie posteriore dei moduli FV	Se necessaria
Elettrica	Verifica integrità della rete di terra	

00	01-10-2024	Prima Emissione
Revisione	Data	Descrizione

<i>Cablaggio in corrente continua</i>		
Elettrica	Ispezione visiva dei cablaggi (presenza danni meccanici, deterioramento isolante, presenza di cavi penzolanti, danni da arco elettrico)	Annuale
Meccanica	Identificazione ed etichettatura dei cavi	Annuale
Elettrica	Ispezione visiva dei connettori	Annuale
<i>Inverter di stringa</i>		
Meccanica	Ispezione visiva e verifica integrità dell'involucro	Semestrale
Meccanica	Verifica presenza di umidità all'interno o altro (insetti, sporcizia, etc.)	Annuale
Elettrica	Verifica integrità dei diodi di blocco di ciascuna stringa	Annuale
Elettrica	Verifica funzionamento degli scaricatori di tensione	Annuale
Elettrica	Verifica integrità/stato dei fusibili (se presenti)	Annuale
Elettrica	Verifica funzionamento sezionatori	Annuale
Meccanica	Verifica di serraggio delle morsettiere	Annuale
Meccanica	Identificazione ed etichettatura delle stringhe	Annuale
<i>Strutture di sostegno moduli FV (inseguitori mono-assiali)</i>		
Meccanica	Ispezione visiva – verifica presenza segni di ossidazione	Annuale
Meccanica	Ispezione visiva – verifica lubrificazione di giunti e ingranaggi	Annuale
Meccanica	Ispezione visiva – verifica stabilità meccanica	Annuale
Meccanica	Ispezione visiva – verifica presenza di segni di corrosione	Annuale
Meccanica	Verifica serraggio delle strutture	Annuale (a campione)
Elettrica	Ispezione termografica di attuatori	Annuale (a campione)
Meccanica	Verifica allineamento delle strutture	Annuale
Elettrica	Verifica stato e funzionalità dei sensori (anemometri, clinometri, etc.)	Annuale
Elettrica	Verifica impianto di terra	Annuale
Elettrica	Verifica dell'integrità del sistema di alimentazione in AC (se presente)	Annuale
Elettrica	Verifica integrità, pulizia e funzionalità del sistema di auto-alimentazione in corrente continua (se presente)	Annuale
Elettrica	Verifica integrità delle schede (cassette) elettroniche di controllo	Annuale

00	01-10-2024	Prima Emissione
Revisione	Data	Descrizione

Elettrica	Verifica della comunicazione delle schede di controllo con SCADA d'impianto	Annuale
Cabine di trasformazione		
Meccanica	Verifica condizioni di pulizia, ventilazione, integrità della struttura	Semestrale
Elettrica	Verifica funzionalità del sistema di illuminazione (se presente)	Annuale
Meccanica	Verifica presenza di tutta la documentazione di cabina	Annuale
Meccanica	Verifica di presenza di umidità nelle fondazioni	Annuale
Meccanica	Verifica funzionalità del sistema di terra	Annuale
Cabine di trasformazione - Trasformatore BT/MT		
Meccanica	Ispezione visiva dell'integrità della macchina	Semestrale
Meccanica	Pulizia generale del trasformatore e dell'area di installazione	Annuale
Meccanica	Pulizia dei filtri dell'aria	Annuale
Elettrica	Verifica corretto funzionamento del sistema di raffreddamento	Semestrale
Meccanica	Verifica coppia di serraggio del sistema di fissaggio alla struttura	Annuale
Elettrica	Verifica del regolare funzionamento dei sistemi ausiliari	Semestrale
Meccanica	Verifica del colore	Annuale
Elettrica	Verifica della resistenza di isolamento	Annuale
Elettrica	Verifica integrità e funzionalità dei dispositivi di protezione	Annuale
Meccanica	Verifica integrità e funzionalità del sistema anti-incendio	semestrale
Elettrica	Ispezione visiva dei cablaggi	Annuale
Elettrica	Ispezione termografica	Annuale
Meccanica	Verifica presenza dell'apposita segnaletica	Annuale
Cabine di trasformazione - Quadro BT/MT		
Meccanica	Ispezione visiva generale	Semestrale
Meccanica	Verifica presenza di umidità, sporcizia, insetti, etc.	Annuale
Meccanica	Verifica presenza di corrosione	Annuale
Meccanica	Pulizia generale ove necessaria	Annuale
Elettrica	Ispezione dello stato degli interruttori e dei fusibili (ove presenti)	Annuale
Elettrica	Verifica stato delle terminazioni dei cavi	Annuale

00	01-10-2024	Prima Emissione
Revisione	Data	Descrizione

Elettrica	Verifica serraggio delle connessioni	Annuale
Elettrica	Verifica del corretto funzionamento delle protezioni elettromeccaniche	Annuale
Elettrica	Ispezione termografica del quadro MT e del quadro BT	Annuale
<i>Cabine di trasformazione – Sistemi ausiliari</i>		
Meccanica	Ispezione visiva dell'integrità meccanica e delle condizioni di pulizia	Semestrale
Meccanica	Verifica presenza di segni di corrosione	Annuale
Elettrica	Verifica stato delle terminazioni dei cavi	Annuale
Elettrica	Verifica serraggio delle connessioni	Annuale
Elettrica	Ispezione del trasformatore BT/BT di alimentazione ausiliari	Annuale
Elettrica	Ispezione UPS	Annuale
Elettrica	Verifica integrità e funzionalità sistema di terra	Annuale
Elettrica	Verifica integrità e funzionalità sistema anti-incendio	Annuale
<i>Cabine di trasformazione – stazione meteorologica</i>		
Elettrica	Verifica funzionalità dei sensori meteo e del sistema di acquisizione dati	Annuale
Meccanica	Pulizia dei piranometri per la misura dell'irraggiamento solare	Semestrale
Elettrica	Taratura periodica dei piranometri	Bi-annuale
Elettrica	Verifica funzionalità dei sensori di misura di temperatura ambiente e temperatura di retro-modulo (se presenti)	Annuale
Elettrica	Verifica funzionalità e taratura periodica degli altri sensori (umidità, pioggia, vento etc.)	Annuale
<i>Impianto FV – Servizi generali</i>		
Generica	Manutenzione del verde	vedi studio preliminare ambientale
Generica	Coltivazione	Vedi relazione agronomica
Elettrica	Verifica funzionalità e pulizia del sistema CCTV	Semestrale
Elettrica	Verifica funzionalità dei sensori di presenza per sistema di illuminazione	Annuale
Generica	Pulizia generale dei locali (O&M, magazzino) e smaltimento eventuali rifiuti	Annuale

00	01-10-2024	Prima Emissione
Revisione	Data	Descrizione

Generica	Verifica integrità della recinzione d'impianto	Annuale
Generica	Verifica integrità della viabilità interna all'impianto	Annuale
Generica	Ispezione visiva del sistema di drenaggio acqua piovana ed eventuale pulizia	Annuale
Container Batterie – Batterie e Inverter centralizzato		
Meccanica	Ispezione visiva dei container e delle batterie	Semestrale
Meccanica	Manutenzione degli impianti di raffreddamento	Semestrale
Elettrica	Misura dei parametri prestazionali delle batterie in termini di capacità di scarica e di capacità di accumulo	Semestrale
Elettrica	Misura della resistenza di isolamento dei vari componenti	Annuale (a campione)
Elettrica	Ispezione termografica interna ai container, verifica presenza hot-spot	Annuale (a campione)
Elettrica	Ispezione termografica dei collegamenti elettrici interni al container	Annuale (a campione)
Elettrica	Verifica integrità della rete di terra	Annuale
Container Batteria - Cablaggio in corrente continua		
Elettrica	Ispezione visiva dei cablaggi (presenza danni meccanici, deterioramento isolante, presenza di cavi penzolanti, danni da arco elettrico)	Annuale
Meccanica	Identificazione ed etichettatura dei cavi	Annuale
Elettrica	Ispezione visiva dei connettori sulle varie celle	Annuale
Cabine di trasformazione PCS – trasformatore		
Meccanica	Ispezione visiva dell'integrità della macchina	Semestrale
Meccanica	Pulizia generale del trasformatore e dell'area di installazione	Annuale
Meccanica	Pulizia dei filtri dell'aria	Annuale
Elettrica	Verifica corretto funzionamento del sistema di raffreddamento	Semestrale
Meccanica	Verifica coppia di serraggio del sistema di fissaggio alla struttura	Annuale
Elettrica	Verifica del regolare funzionamento dei sistemi ausiliari	Semestrale
Meccanica	Verifica del colore	Annuale
Elettrica	Verifica della resistenza di isolamento	Annuale

00	01-10-2024	Prima Emissione
Revisione	Data	Descrizione

Elettrica	Verifica integrità e funzionalità dei dispositivi di protezione	Annuale
Meccanica	Verifica integrità e funzionalità del sistema anti-incendio	semestrale
Elettrica	Ispezione visiva dei cablaggi	Annuale
Elettrica	Ispezione termografica	Annuale
Meccanica	Verifica presenza dell'apposita segnaletica	Annuale
Cabina PCS – Quadro MT		
Meccanica	Ispezione visiva generale	Semestrale
Meccanica	Verifica presenza di umidità, sporcizia, insetti, etc.	Annuale
Meccanica	Verifica presenza di corrosione	Annuale
Meccanica	Pulizia generale ove necessaria	Annuale
Elettrica	Ispezione dello stato degli interruttori e dei fusibili (ove presenti)	Annuale
Elettrica	Verifica stato delle terminazioni dei cavi	Annuale
Elettrica	Verifica serraggio delle connessioni	Annuale
Elettrica	Verifica del corretto funzionamento delle protezioni elettromeccaniche	Annuale
Elettrica	Ispezione termografica del quadro MT	Annuale
PCS - Sistemi ausiliari		
Meccanica	Ispezione visiva dell'integrità meccanica e delle condizioni di pulizia	Semestrale
Meccanica	Verifica presenza di segni di corrosione	Annuale
Elettrica	Verifica stato delle terminazioni dei cavi	Annuale
Elettrica	Verifica serraggio delle connessioni	Annuale
Elettrica	Ispezione del trasformatore BT/BT di alimentazione ausiliari	Annuale
Elettrica	Ispezione UPS	Annuale
Elettrica	Verifica integrità e funzionalità sistema di terra	Annuale
Elettrica	Verifica integrità e funzionalità sistema anti-incendio	Annuale

00	01-10-2024	Prima Emissione
Revisione	Data	Descrizione